

Slottsnära boende vid Tyresö slott Brevikshalvön runt.

Ett stenkast från Tyresö slott inkvarteras man på Lilla Tyresö vandrarhem. Beskåda slottet och fika på borggårdscafét eller Notholmen. Dan därpå bär det av på snirkliga vägar längs Brevikshalvön högt ovanför havsnivån. Här är skärgården höglänt med mäktiga klippor. Längs turen finns bad, rastplatser naturreservat och en utsiktsplats i världsklass.



Sevärdheter:



Tyresö slott

Längst inne vid Kalvfjärden uppförde Gabriel Oxenstierna under 1620- och 30-talen Tyresö slott. Som den mäktiga man han var fick byggnaden en storslagen form med torn och smyckade gavlar. Under åren har slottet byggts om flera gånger och i början av 1900-talet återställdes det till sitt ursprungliga skick. Idag ägs slottet av Nordiska Museet och är öppet för besök på egen hand lördagar och söndagar mellan 28 maj och 4 september kl. 12-15. Entréavgift. Fritt till och med 18 år. Tel: 08-519 545 50 Tyresö kyrka, som ligger precis intill parkeringen, invigdes 1641 i och med begravningen av Gabriel Oxenstierna. Den skulle verka både som grav- och sockenkyrka. På utsidan av kyrkomuren hänger fortfarande järnringar, där man förr i tiden band sina hästar medan man besökte kyrkan. Den lummiga parken kom till på 1700-talet och var Sveriges första engelska park. Den designades av trädgårdsarkitekten F M Piper och dess slingriga gångar tar besökaren på en idyllisk promenad i slottsomgivningen. Slottet har två caféer;

Borggårdcaféet ligger i den östra flygeln och har öppet varje dag året runt och Café Notholmen som ligger intill Slottsparken på den lilla ön Notholmen dit man tar sig via en broförbindelse. Vill man äta mat finns nyöppnade Tyresö Slott Bistro & Salonger som har öppet dagligen 11-16 och fre-lör även till 22.



Borggårdscafét Tyresö slott.

Åretruntöppet kafé öppet varje dag 11-16 med en butiksdel med spaprodukter. Borggårdscafét är inrymt i det gamla slottets serveringskök, där man förr i tiden lade upp den tillagade maten på fat som kommit från grovköket en trappa nedanför. Idag tillagas det jämförelsevis något enklare lunchrätter och bakverk men med bra klass. Slå dig ner inomhus, under ett av valven på kaféstolar eller på borggården under parasoll och kanske beskåda Oxenstiernska adelsvapnet. Oavsett val bjuds man på härlig upplevelse där man kan vila ögonen en mängd detaljer i detta vackra slott. Att ta en promenad runt slottet, i slottsparken och ned till Notholmen är något som hör till ett besök här. Missa inte handelsträdgården med bra växter och tillhörande produkter vilka brukar berika både besökare såväl som handlaren.



STF Lilla Tyresö

STF Vandrarhem Tyresö står på mycket anrik mark. Redan på 1400-talet byggdes stenborgen Tyresöhus på kullen där vandrarhemmet ligger. Borgen brann ner och på 1880-talet uppfördes en rättarbostad på den gamla borggrunden som numera kallas för Prinsvillan. Vandrarhemmet är uppdelat på de tre byggnaderna Prinsvillan, Handelsboden och Lakejvillan. Här bor du i fantastiska rum med stilfulla möbler och

tillgång till konferensrum. Dessutom kan du bo i den gamla fiskarbostaden på Notholmen som är ombyggd till annex för vandrarhemmet med ett fyrbäddsrum, två trebäddsrum och ett dubbelrum. På ön finns också en mindre gästbrygga för fritidsbåtar och dusch och toalett för vandrarhemmet och båtgäster. Under många år hyrde prins Eugen platsen som sommarbostad. Här träffade han varje sommar sina konstnärsvänner. På Tyresö målade han sitt kanske mest kända konstverk, "Molnet". Vid sidan av att njuta av vandrarhemmets historia och de vackra omgivningarna kan man även besöka Tyresö slott som ligger alldeles bredvid vandrarhemmet och är öppet för guidningar under sommaren. Öppettider: Året runt Tel: +46 8-770 03 04 E-post: boka@lillatyreso.se Adress : Kyrkvägen 5, Tyresö Hemsida: www.lillatyreso.se



Trinntorpsbadet

Badplats med sandstrand samt gräsplättar vid Breviken i Tyresö alldeles brevid Trinntorps brygga varifrån man kan åka till en rad öar söderut. För den spänstige kan man via skyltar och rödmarkerad träd ta sig upp till Telegrafberget ovanför med kanske skärgårdens bästa utsikt.



Telegrafberget

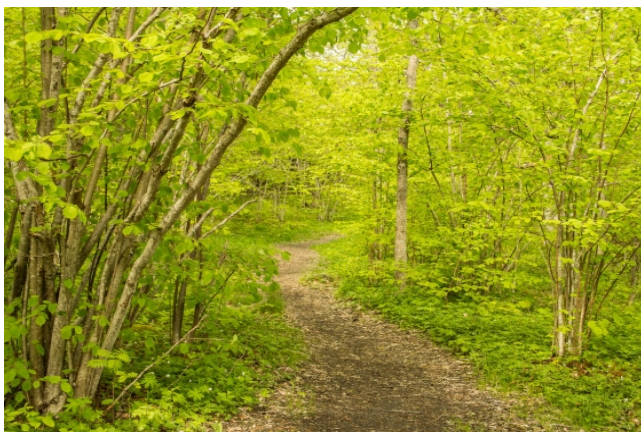
OBS! Färdbeskrivning med bil stämmer ej och hållplats hit samt parkering är Trinntorpsbadet. Följ skyltar från Breviksvägen vid Trinntorpsbadet. Inte nog med att Telegrafberget har Tyresös högsta punkt, 84 m över havsytan, här har man även byggt ett torn också. Ja för utan tornet så skymmer ju tallarna sikten till Saltsjöbaden, Tyresö slott och längre bort Dalarö, Globen

och Kaknästornet. Det är en ganska krävande promenad hit upp från skylten på vägen ovanför Trinntorpsbadet och sen följer man träd med rödmålade cirklar (kan rätt svåra att se). Helt klart värt besväret att ta sig upp. Namnet har berget fått för att det, där utikstornet står idag, låg en optisk telegraf på första halvan av 1800-talet. Detta var del av den telegraflinje som gick söderut mellan Mosebacke torg på Södermalm till Landsort längst söderut i Stockholms skärgård. Utanför Tekniska museet i Stockholm och på Fursund finns optiska telegrafer att beskåda.



Sandholmarnas naturreservat och bad

Ett litet naturreservat som har en fastlandsdel samt två öar, Lilla och Stora Sandholmen. Att denna del har fredats förstår man behovet av för vem skulle inte vilja slå upp ett hus på detta fantastiska läge. Här finns ett litet men mycket fint bad med sandstrand samt klippfäst brygga för dyk.



Dyviks lövängars naturreservat

Längst ned på Brevikshalvön i Tyresö ligger Dyviks lövängars naturreservat. Här kan man läsa och lära lite av varje och ser hur en löväng såg ut historiskt sett i skärgården. Man arbetar på precis samma sätt som förr då man hamlar (beskär), slår med lie, och anpassar arbetet för att passa de traditionella växterna. Om man inte orkar gå långt är bryggan med båtshuset en vacker plats att vila på och den enorma bergknallen i norr som man ser i början av reservatet är storslagen.



Trippa

www.trippa.se
